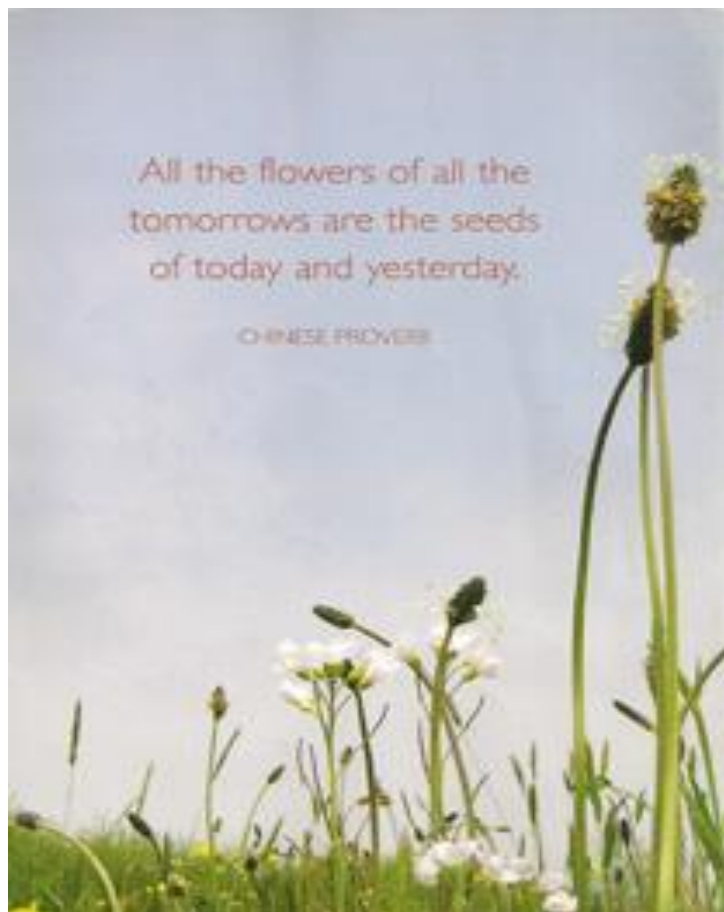


Plan voor werving, begeleiding en behouden van

VRIJWILLIGERS

voor het Arboretum-Heempark in Delft



Vastgesteld: 20-04-2012
Bijgewerkt: 11-12-2012

Leeswijzer en afbakening

In hoofdstuk 1 worden de type vrijwilligers benoemd en de communicatielijnen beschreven. Dit hoofdstuk is met name bedoeld voor de gemeente en de samenwerkende milieu- en natuurorganisaties. In hoofdstuk 2 vindt een beschrijving plaats van de organisatie, de taken en bijkomende zaken. Het is de bedoeling dat de teksten als blokken voor wervingsadvertenties gebruikt kunnen worden en als informatiebron voor de vrijwilligers kunnen dienen. In hoofdstuk 3 vindt een beschrijving plaats van de aandachtspunten, die nog verder uitgewerkt dienen te worden. Het verder uitwerken zal deels in overleg met de coördinator voor de vrijwilligers plaatsvinden en afhankelijk zijn van de aan te melden vrijwilligers.

¹Vrijwilliger zijn
Is vrijwillig
Maar niet vrijblijvend
Is verbonden
Maar niet gebonden
Is onbetaalbaar
Maar niet te koop
Is positief denken
Is positief doen
Met als enig doel
Voor jezelf en de ander
Een goed gevoel

¹ Bron: http://www.gedachten-gedichten.nl/bedankt_gedichten/11005-vrijwilliger-zijn.html

Inhoudsopgave

Hoofdstuk I	Vrijwilligers typen	blz. 4
Hoofdstuk II	Informatie voor werving en basismateriaal over vrijwilligers	blz. 8
Hoofdstuk III	Aandachtspunten bij werving, begeleiding en behoud van vrijwilligers	blz. 13
Hoofdstuk V	Colofon	blz. 15

Hoofdstuk I Vrijwilligers typen

Dit hoofdstuk is met name bedoeld voor de gemeente en de samenwerkende milieu- en natuurorganisaties.

Voor de instandhouding van het Arboretum-Heempark zijn de gemeente Delft en de samenwerkende natuur- en milieuorganisaties in Delft op zoek naar de volgende type vrijwilligers:

1.1. Vrijwilligers voor het parkonderhoud

Primair wordt gezocht naar mensen, van 18 jaar en ouder, die mee willen helpen bij het beheer en het onderhoud van het Arboretum-Heempark in Delft. Op basis van de huidige inschatting van het benodigd aantal vrijwilligers uren van circa 810 uur op jaarbasis, schatten we in dat we maximaal twaalf vrijwilligers (totaal 32 uur per week in het hoogseizoen) nodig hebben. Bij dit aantal houden we rekening met vakanties en andere periodieke afwezigheidsredenen, zoals ingeval van ziekte.

Om de begeleiding van deze vrijwilligers zo efficiënt mogelijk plaats te kunnen laten vinden, zoeken we mensen die zich bereid verklaren elke week bij voorkeur een bijdrage van zes uur, maar minimaal drie uur te willen leveren.

Tijdens de proefperiode (van maximaal twee maanden) zullen de vrijwilligers op vooraf vastgestelde dagen ingezet worden. Op die manier kan de introductie, kennismakings en inwerktijd optimaal georganiseerd worden. Wanneer de mensen elkaar wat beter hebben leren kennen en een goed beeld van de uit te voeren taken is ontstaan, kunnen vrijwilligers de taken buiten de afgesproken begeleidingsdagen uitvoeren.

Om veiligheidsredenen zal altijd geëist worden dat de vrijwilligers minimaal in duo's werken. Zeker in de beginperiode is dit belangrijk.

In principe worden aan deze vrijwilligers geen deskundigheidseisen gesteld. Omdat voor een aantal werkzaamheden in het Heempark-gedeelte meer vaardigheden worden gevraagd dan in het Arboretum-gedeelte, is het aan te bevelen om daar bij de aanmelding al alert op te zijn. Indien noodzakelijk zal een specifieke wervingsactie gestart of wordt voor dit gedeelte van het park alleen gewerkt met stageplaatsen voor hoveniersopleidingen.

Wervingsbronnen: consulent arbeidsmarktprojecten/werkgelegenheidsprojecten werkgeversteam/werkgeversservicepunt Delft, leden natuur- en milieuorganisaties, vrijwilligerscentrale en lokale- en regionale advertentiebladen, mededelingen in specifieke verenigingsgebouwen.

1.2. Een coördinator vrijwilligers

De technische begeleiding van de vrijwilligers voor het parkonderhoud gebeurt door de werkmeester van het recreatiegebied De Delftse Hout. Hij kan echter, gezien de werkzaamheden, onmogelijk ook het secretariaat voeren over de vrijwilligersadministratie. Om die reden zijn we op zoek naar een vrijwilliger die die rol op zich kan/wil nemen. Deze vrijwilliger is de contactpersoon tussen enerzijds de werkmeester en de overige vrijwilligers én tussen de gemeente Delft en de samenwerkende natuur en milieuorganisaties, als het gaat om inhoudelijk-organisatorische vraagstukken. Deze vrijwilliger kan daarnaast ook een rol spelen bij het verzamelen en/of maken van educatie en voorlichtingsdocumenten. Op basis van de huidige inschatting van het benodigd aantal vrijwilligers, schatten we het gemiddeld aantal taakuren per week op vier uur. In de beginperiode, omdat veel opgezet en uitgezocht zal moeten worden, zal dat echter meer zijn.

Het is belangrijk dat eerst deze vrijwilliger geworven en ingewerkt wordt, alvorens de overige vrijwilligers. De stem van de werkmeester recreatiegebied de Delftse Hout is in de uiteindelijke keuze van belang gezien de toekomstige intensieve samenwerking tussen hem en de coördinator vrijwilligers.

Wervingsbronnen: consulent arbeidsmarktprojecten/werkgelegenheidsprojecten werkgeversteam/werkgeversservicepunt Delft, leden natuur- en milieuorganisaties, vrijwilligerscentrale en lokale- en regionale advertentiebladen, mededelingen in specifieke verenigingsgebouwen.

1.3. Een webmaster (in de vacature is per 29 mei voorzien)

Het hebben van een goede website, en het gebruiken van Twitter, is belangrijk om bekendheid te geven aan het bestaan van het Arboretum-Heempark en mensen te informeren over alle mogelijkheden. Daarnaast kunnen we met een goede website makkelijker vrijwilligers werven en behouden. De huidige website voldoet echter niet aan de te stellen eisen. Om dat medium weer geschikt te maken hebben we een vrijwilliger nodig die in eerste instantie primair in staat is een website te bouwen overeenkomstig onze gezamenlijke wensen. Wellicht dat de ontwerper van de website de website langdurig kan en wil onderhouden, maar het kan nodig blijken deze taak te knippen in een ontwerp en een beheertaak. Voorlopig schatten we de gecombineerde taakuren in op gemiddeld drie uur per week. In de beginperiode, omdat veel opgezet en uitgezocht zal moeten worden, zal dat echter meer zijn.

Wervingsbronnen: consulent arbeidsmarktprojecten/werkgelegenheidsprojecten
werkgeversteam/werkgeversservicepunt Delft, leden natuur- en milieuorganisaties, vrijwilligerscentrale en lokale- en regionale advertentiebladen, mededelingen in specifieke verenigingsgebouwen.

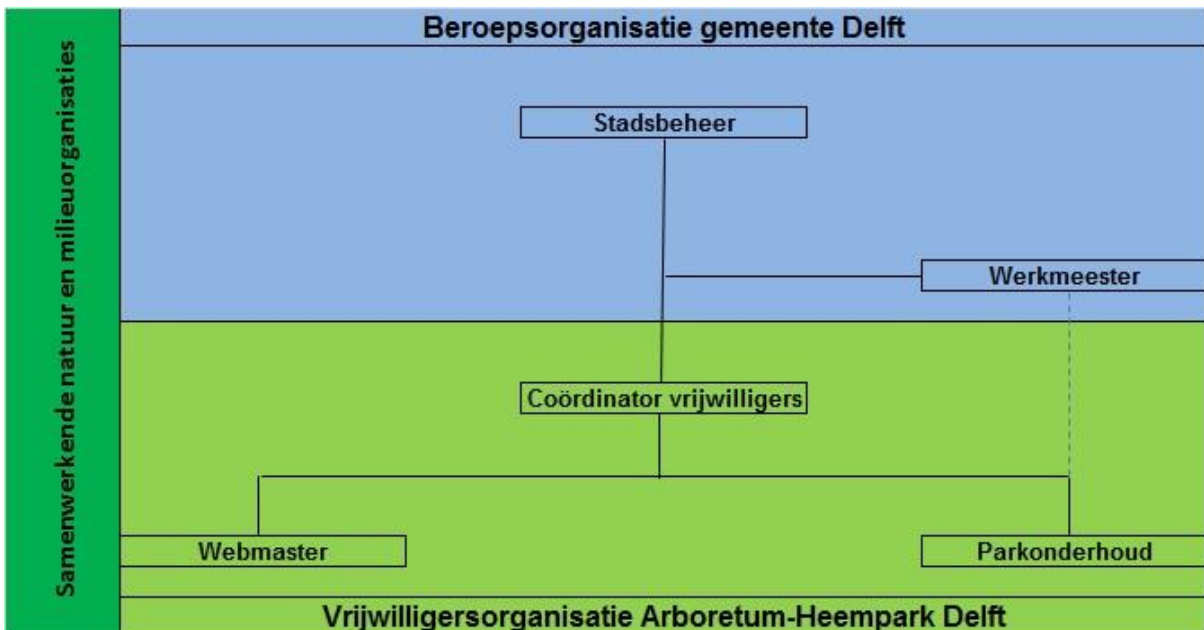
1.4. Stageplaatsen

Er zijn ook stageplaatsen beschikbaar. Bijvoorbeeld interessant voor studenten die een hoveniersopleiding volgen. Juist dergelijke studenten kunnen begeleid ingezet worden in het kwetsbare Heempark-gedeelte.

Het onderwerp "stageplaatsen" wordt op een later moment verder uitgewerkt, na kennismakende contacten met relevante regionale onderwijsinstellingen.

Wervingsbronnen: regionale onderwijsinstellingen

1.5. Organigram



1.6. Intake

Met elke kandidaat-vrijwilliger wordt door de coördinator vrijwilligers een intakegesprek gevoerd. Als dat gesprek positief verloopt, zal eerst sprake zijn van een proefperiode aan van twee tot vier weken. De introductieperiode wordt afgesloten met een gesprek met de kandidaat-vrijwilliger en de coördinator vrijwilligers. Indien daarna blijkt dat wederzijdse verwachtingen kloppen, dan vullen de vrijwilliger en de begeleider samen een formulier in waarin de gemaakte afspraken worden vastgelegd en formeel een samenwerkingsverband wordt aangegaan. Dit klinkt vrij formeel, maar het is belangrijk dat voor beide partijen duidelijk is wat er van hen wordt verwacht en dat de gegevens van de

vrijwilliger bij de organisatie bekend zijn. Heldere afspraken zijn belangrijk in verband met planning, continuïteit en verantwoording van gemaakte kosten. Ook voor vrijwilligers zijn goede afspraken van belang. De gegevens op het formulier worden opgeslagen in de vrijwilligersdatabase. Deze database wordt gebruikt als adressenbestand om vrijwilligers van de benodigde informatie te voorzien en als informatiebron voor de werkorganisatie en voor de verzekering.

Wanneer een kandidaat wordt afgewezen wordt hij/zij daarvan persoonlijk in kennis gesteld door de coördinator vrijwilligers. De coördinator informeert de kandidaat over de motieven en overwegingen dit tot het afwijzingsbesluit hebben geleid.

1.7 Kwaliteit

Ook van vrijwilligers wordt verwacht dat zij kwaliteit bieden in hun werk en dat zij zich houden aan de gemaakte afspraken. Afhankelijk van het type werk, krijgen zij van de werkorganisatie begeleiding op de werkplek. Voor zover dat voor hun werk nodig is, dienen vrijwilligers in hoofdlijnen op de hoogte te zijn van het beleid met betrekking tot het beheer van het Arboretum-Heempark en hier positief tegenover te staan.

1.8. Conflicten en geschillen

Het kan voorkomen dat de samenwerking met en tussen de vrijwilligers onderling niet naar wens verloopt. Overleg hierover is dan belangrijk, omdat moet worden voorkomen dat een meningsverschil ontaardt in een conflict dat de werksfeer aantast. Betrokken partijen zoeken eerst zelf een oplossing. Mocht dit niet lukken, dan treedt vervolgens de coördinator vrijwilligers op als bemiddelaar. In speciale gevallen (bijvoorbeeld wanneer de coördinator zelf onderdeel is van het conflict) kan ook de gemeentelijke medewerker vrijwilligerswerk optreden als bemiddelaar. Als het niet lukt tot een oplossing te komen, dan zal de samenwerking beëindigd worden. Er volgt dan een exitgesprek met de coördinator vrijwilligers.

1.9. Verzekeringen

Vrijwilligers lopen risico's tijdens hun werkzaamheden. Zij kunnen schade aanrichten of zelf een ongeluk of ongeval krijgen. De organisatie kan aansprakelijk worden gesteld, hetgeen grote (financiële) gevolgen kan hebben. Daarom zijn verzekeringen afgesloten om de organisatie en de vrijwilligers in te dekken tegen mogelijke gevolgen van schade en ongevallen, zoals een aansprakelijkheidsverzekering en een (collectieve) ongevallenverzekering.

Elke vrijwilliger wordt erop geattendeerd dat de organisatie niet aansprakelijk kan worden gesteld voor de gevolgen van schade of ongeval, anders dan vastgelegd en bedoeld in de voorwaarden van verzekeringen die ten behoeve van de vrijwilligers zijn afgesloten. De coördinator vrijwilligers is het aanspreekpunt voor vrijwilligers aangaande de verzekeringskwesties.

Aansprakelijkheidsverzekering

Omdat de gemeente Delft aansprakelijk kan worden gesteld voor fouten van een vrijwilliger heeft zij een aansprakelijkheidsverzekering afgesloten.

Ongevallenverzekering

De organisatie heeft voor de vrijwilligers een collectieve ongevallen verzekering afgesloten. De ongevallenverzekering biedt functiedekking vanaf het moment dat de vrijwilligers onderweg zijn naar het vrijwilligerswerk tot aan hun thuiskomst na afloop van het vrijwilligerswerk. Voor meer informatie wordt verwezen naar het document "samenvatting polis collectieve ongevallenverzekering gemeente Delft".

1.10. Vergoedingen

Vrijwilligersvergoeding

Voor het verrichten van vrijwilligersactiviteiten, of andere taken of diensten op vrijwillige basis, wordt géén vergoeding verstrekt.

Onkostenvergoedingen op declaratiebasis

Hieronder worden verstaan: alle kosten die een vrijwilliger moet maken om het werk te kunnen doen. Onkosten, zoals hieronder bedoeld, zijn bijvoorbeeld: telefoonkosten, reis- en verblijfkosten, materiaalkosten, vergaderkosten. Na overleg met de coördinator vrijwilligers vergoedt de organisatie in principe alle door de vrijwilliger gemaakte onkosten wanneer deze de gestelde maxima niet overschrijden. Vergoeding van de gemaakte onkosten vindt maandelijks of per kwartaal plaats, en wel op declaratiebasis. Dit wil zeggen dat de vergoeding van de werkelijk gemaakte onkosten wordt uitbetaald op basis van een door de betreffende vrijwilliger ingediende en ondertekende declaratie. Bij het declareren van gemaakte onkosten dienen nota's, rekeningen, kassabonnen of andere betaalbewijzen te worden overlegd.

Vaste onkostenvergoedingen

Hieronder worden vaste vergoedingen verstaan, anders dan vergoedingen op declaratiebasis, die aan vrijwilligers worden toegekend. Afspraken over het uitkeren van een eventuele vaste onkostenvergoeding worden individueel gemaakt en vastgelegd door de coördinator vrijwilligers en de betreffende vrijwilliger.

Bij vaste onkostenvergoedingen zijn bedragen aan een fiscale limiet gebonden. Die limiet wordt periodiek bij- en vastgesteld door de Belastingdienst.

Andere vergoedingen

Vrijwilligers kunnen ook een andere vorm van vergoeding krijgen dan een financiële. Bijvoorbeeld een extraatje in de vorm van cadeaubonnen met kerstmis, verjaardagen en dergelijke. Formeel is hieraan geen maximum gesteld, mits de toekenning niet lijkt op reguliere betaling. Het is aan de belanginspecteur om te beoordelen wat wel en wat niet toelaatbaar is. De fiscus kan in principe cadeaubonnen gelijk stellen aan geld en soms ook aan loon.

Hoofdstuk 2 Informatie voor werving en basismateriaal over vrijwilligers

Dit hoofdstuk is met name bedoeld om de kandidaat-vrijwilliger inzicht te geven in het ontstaan en het doel van dit park, welke vrijwilligers wij zoeken, wat we van ze vragen en wat wij hen te bieden hebben.

Arboretum-Heempark Delft

Het Arboretum-Heempark, maakt onderdeel uit van het natuur- en recreatiegebied Delftse Hout, en is gelegen aan de Korftlaan, naast het natuur en milieucentrum De Papaver. Het park is aangelegd in de winter 1966-1967 als groene compensatie bij de stedelijke uitbreiding van de gemeente Delft. Het Arboretum-Heempark is globaal op te delen in twee stukken, namelijk een arboretum en een heemtuin.

Het woord arboretum stamt van het Latijnse 'arbor' en betekent boom. Een arboretum of bomentuin is dan ook een bomenverzameling in een tuin of park. Een heemtuin is een kunstmatig onderhouden, veelal omheind, gebied met inheemse, wilde flora en fauna.

De organisatie

Het park is eigendom van de gemeente Delft en wordt beheerd en onderhouden door de gemeente en de samenwerkende natuur en milieuorganisaties.

Doel van het Arboretum-Heempark te Delft was een natuurlijke compensatie te bieden voor de stadsuitbreiding in de jaren zestig en zeventig en een "schuilplaats" (refugium) te realiseren voor verdrongen planten en dieren.

Dit doel geldt nog steeds, maar de aandacht is tegenwoordig meer gericht op het behouden en versterken van de parkfunctie. Hiertoe is het van belang een goede samenwerking aan te gaan met diverse organisaties.

Als subdoel willen we daarom:

- ✓ kennis en materiaal vergaren;
- ✓ onze kennis overdragen aan een zo breed mogelijk publiek;
- ✓ mensen een recreatie- en ontspanningsplek bieden in een natuurlijke omgeving.

Waarom werken met vrijwilligers

Vrijwilligerswerk is voor het Arboretum-Heempark belangrijk. Waarom werken met vrijwilligers?

- De gemeente Delft wil mensen de gelegenheid bieden een actieve bijdrage te leveren aan de bescherming van de natuur.
- Een netwerk van vrijwilligers zorgt voor een goede verankering van onze natuurgebieden en onze doelstellingen in de samenleving. De gemeente Delft kiest daarom op bepaalde onderdelen bewust voor het werken met vrijwilligers, om mede op deze manier de betrokkenheid te vergroten.
- Daar waar de (financiële) middelen beperkt zijn, biedt vrijwilligerswerk een kans bepaalde doelstellingen ten bate van de natuur toch te halen.

Bijdrage vrijwilligers

Om het Arboretum-Heempark in stand te houden is het hele jaar van alles te doen. Vrijwilligers, van 18 jaar en ouder, om het park samen met de beroepskrachten van de gemeente Delft in stand te houden, zijn daarom altijd van harte welkom. Je hoeft daarvoor geen lid te zijn of te worden van een natuur- en milieuorganisatie, maar wellicht wil je dat wel worden als je merkt hoeveel voldoening het werken in en met de natuur je geeft.

De werkzaamheden van vrijwilligers

Met betrekking tot het parkonderhoud

Al naar het gelang het seizoen, bestaan de parkwerkzaamheden onder andere uit: schoffelen, wieden, bladruimen, schoonmaken, herstel en onderhoud wandelpaden, inboeten planten en bomen, klein herstel werkzaamheden, takrillen aanwerken, afvalvrijhouden, en onkruidvrij maken boomspiegels en wandelpaden. Voor alle werkzaamheden in het beheer geldt dat instructies van de werkmeester, of andere professionele krachten, van belang zijn om eventuele schade aan kwetsbare en beschermde soorten te voorkomen. Vanzelfsprekend wordt bij alle werkzaamheden gewerkt conform ARBO-normen.

Met betrekking tot voorlichting, educatie en administratie

Het geven van voorlichting, het verzorgen van rondleidingen en het mede opzetten en onderhouden van de vrijwilligersadministratie. Dit in nauwe samenwerking met (vrijwillige) medewerkers van het natuur- en milieucentrum De Papaver.

Met betrekking tot de website

Als webmaster bestaan je werkzaamheden uit het ontwikkelen en onderhouden van de website.

De werktijden van vrijwilligers

Met betrekking tot het parkonderhoud

De werkzaamheden worden in eerste instantie op dinsdag en donderdag uitgevoerd. Afhankelijk van je eigen voorkeur, kan je beginnen om 8.30 uur, 10.00 uur of 13.00 uur. Je meldt je op het gewenste tijdstip bij de werkmeester op de plantsoenpost aan het Houtpad 1.

Na de proefperiode, van maximaal twee maanden, bestaat in overleg met de werkmeester, de mogelijkheid om je eigen werkdagen te kiezen. De begintijden blijven gelijk aan die tijdens de proefperiode, om het werkoverdracht te vergemakkelijken.

De vrijwilliger is bij voorkeur zes uur of meer per week, maar minimaal drie uur per week beschikbaar .

Met betrekking tot voorlichting, educatie en administratie

De werktijden en het aantal te maken vrijwilligersuren kunnen in onderling overleg met de gemeente Delft en de samenwerkende natuur- en milieuorganisaties worden bepaald. Geschat wordt dat sprake is van gemiddeld vier taakuren per week. In de beginperiode zal dat overigens meer zijn.

Met betrekking tot de website

De werktijden en het aantal te maken vrijwilligersuren kunnen in onderling overleg met de coördinator vrijwilligers worden bepaald. Geschat wordt dat sprake is van gemiddeld drie taakuren per week. In de beginperiode zal dat overigens meer zijn.



Wat bereikt de vrijwilliger

Met betrekking tot het parkonderhoud

De vrijwilliger werkt samen met anderen in de gezonde buitenlucht aan de instandhouding van een mooi Delfts stukje natuur. Hij/zij leert nieuwe mensen kennen, blijft in beweging en kan zelf of anderen iets leren van de natuur. Dit alles in veelal eigen tijd en tempo.

Met betrekking tot voorlichting, educatie en administratie

Met behulp van deze vrijwilliger kunnen wij bezoekers van het Arboretum-Heempark niet alleen een goed onderhouden park laten zien, maar ook iets vertellen over het ontstaan van dit park en de aanwezige planten, bomen en dieren. Ook kunnen we dankzij de inzet van deze vrijwilliger de andere vrijwilligers beter begeleiden en informeren. Hij/zij leert daarnaast nieuwe mensen kennen en kan zelf of anderen iets leren van de natuur. Dit alles in eigen tijd en tempo.

Met betrekking tot de website

Met behulp van deze vrijwilliger brengen we het bestaan en het doel van het Arboretum-Heempark beter en breder onder de aandacht. Mensen kunnen het park daardoor beter vinden en meer over het park te weten komen. Ook helpt de vrijwilliger ons bij het bereiken en behouden van andere vrijwilligers. Hij/zij leert daarnaast nieuwe mensen kennen en kan zelf of anderen iets leren van de natuur. Dit alles in eigen tijd en tempo.

Introductie, begeleiding, cursus en scholingsaanbod voor vrijwilligers

Alle nieuwe vrijwilligers worden middels een introductieprogramma ontvangen en worden in de uitvoering van hun taken begeleid.

De vrijwilligers die zich bezighouden met het parkonderhoud worden begeleid door de werkmeester. Deze vrijwilligers kunnen zich voor administratieve zaken wenden tot de "coördinator vrijwilligers".

De webmaster wordt begeleid door de "coördinator vrijwilligers".

Op verzoek zullen voor de vrijwilligers themabijeenkomsten georganiseerd worden.

Kleding en materiaal voor vrijwilligers

De vrijwilligers die meehelpten aan het parkonderhoud kunnen indien gewenst de beschikking krijgen over kaplaarzen. Daarnaast krijgen deze vrijwilligers een veiligheidshesje. Deze worden één keer in de drie jaar door de gemeente Delft verstrekt. Voor de benodigde gereedschappen en ander benodigde materialen wordt gezorgd.

In overleg met de coördinator vrijwilligers en de webmaster wordt bepaald welke materialen voor hen door de gemeente Delft beschikbaar gesteld moeten worden.

Verzekering van vrijwilligers

Aansprakelijkheidsverzekering

Omdat de gemeente Delft aansprakelijk kan worden gesteld voor fouten van een vrijwilliger heeft zij een aansprakelijkheidsverzekering afgesloten.

Ongevallenverzekering

De organisatie heeft voor de vrijwilligers een collectieve ongevallen verzekering afgesloten. De ongevallenverzekering biedt functiedekking vanaf het moment dat de vrijwilligers onderweg zijn naar het vrijwilligerswerk tot aan hun thuiskomst na afloop van het vrijwilligerswerk. Voor meer informatie wordt verwezen naar het document "samenvatting polis collectieve ongevallenverzekering gemeente Delft".

Vergoedingen voor vrijwilligers

Voor het verrichten van vrijwilligersactiviteiten, of andere taken of diensten op vrijwillige basis, wordt géén vrijwilligersvergoeding verstrekt. Wel kunnen vrijwilligers (bij schriftelijke toestemming vooraf en tegen inlevering van een aanschaf bon) gemaakte kosten declareren. Bijvoorbeeld de kosten gemaakt voor het aanvragen van een verklaring omtrent gedrag of voor de gemeente gemaakte reiskosten kunnen via de coördinator vrijwilligers gedeclareerd worden.

Aanmelden of nadere informatie vrijwilligers

Vrijwilligers kunnen zich aanmelden bij de "coördinator vrijwilligers".

Ook voor nadere informatie, vragen of verzoeken betreffende het vrijwilligerswerk kunt u contact opnemen met de "coördinator vrijwilligers". Dit geldt ook als u een afspraak wilt maken voor een rondleiding of kennismaking, persoonlijk of met een groep.

Zie voor contactgegevens hieronder de paragraaf "Contactadres en personen".

Werkafspraken of nadere informatie over parkonderhoud

Voor het maken van werkafspraken of vragen over het parkonderhoud, kunnen vrijwilligers contact opnemen met de werkmeester. Voor alle overige vragen en opmerkingen kunnen de vrijwilligers zich melden bij de coördinator vrijwilligers.

Alle vrijwilligers dienen zich, in het belang van de eigen veiligheid, te houden aan de veiligheidsvoorschriften, richtlijnen en aanwijzingen zoals deze door de werkmeester of via de coördinator vrijwilligers worden verstrekt.

Zie voor contactgegevens hieronder de paragraaf "Contactadres en personen".

Contactadres en personen

Coördinator vrijwilligers:
Naam vrijwilliger / vrijwilligster
E-mail:

Werkmeester recreatiegebied de Delftse Hout:
Adriaan Smits
E-mail: asmits@delft.nl
Werklocatie: plantsoenpost Delftse Hout, Houtpad 1

[Natuur- en Milieucentrum De Papaver:](#)

maandag - vrijdag 10:00 - 17:00

zondag 13.30 -16.30

zaterdag gesloten

Telefoon: (015) 219 7977

Email: papaver@delft.nl

De openingstijden kunnen tijdens officiële feestdagen afwijken

Hoofdstuk 3 **Aandachtspunten bij werving, begeleiding en behoud van vrijwilligers**

In dit hoofdstuk vindt een beschrijving plaats van de aandachtspunten, die nog verder uitgewerkt dienen te worden. Het verder uitwerken zal deels in overleg met de coördinator voor de vrijwilligers plaatsvinden en afhankelijk zijn van de aan te melden vrijwilligers.

1. Vrijwilligers behouden

- a. Het werven van vrijwilligers is één ding, het behouden een ander. We zullen de motivatie van de individuele vrijwilliger om zich aan te melden telkens moeten koesteren. Dit kan door de vrijwilliger bij aanmelding zijn of haar beweegredenen te noteren en hem of haar daar regelmatig op aan te spreken, in te waarderen.
- b. We zullen duidelijk maken wie of wat we precies zoeken en wat zijn of haar taken zijn. We moeten zorgen voor een goede mix in leeftijd en persoonlijke karakters.
- c. We zullen moeten investeren in de begeleiding van vrijwilligers, op zowel individueel als groepsniveau.
- d. Praktijkervaring heeft geleerd dat vrijwilligers om verschillende redenen betrokken zijn: geleid (wanneer er sprake is van een zekers verplichting om als vrijwilliger mee te draaien), gebonden (de vrijwilliger die erg loyaal is aan het project en zich “mede-eigenaar” voelt) en geboeid (de vrijwilliger die op basis van eigen individuele motivaties kiest om zich aan te melden). We zullen met de wijze van betrokkenheid rekening moeten houden om de individuele vrijwilliger ook langdurig aan dit project te kunnen binden.
- e. De individuele vrijwilliger zullen we regelmatig persoonlijk moeten benaderen, passende begeleiding, waardering en vertrouwen moeten aanbieden. We moeten ze niet aan hun lot overlaten.
- d. Vrijwilligers krijgen geen geldelijke beloning. Daarom is het belangrijk dat zij iets kunnen doen wat aansluit bij de eigen behoefte en daarvoor waardering ontvangen.
- e. We moeten periodiek een tevredenheidsonderzoek houden, om te blijven polsen of er een mate van tevredenheid bestaat.

2. Ontvangst, cursussen, themabijeenkomsten, enz., voor vrijwilligers

- a. Elke vrijwilliger moet goed ontvangen worden. Een ontvangst kan in groepsverband plaatsvinden, maar het moet de vrijwilliger wel individueel aanspreken. Hij/zij moet direct het gevoel krijgen welkom te zijn.
- b. Laat de vrijwilliger kennismaken met de organisatie en de daarbij behorende “gezichten”. We moeten goed uitleggen wie we zijn en hoe de verantwoordelijkheden zijn verdeeld.

3. Bekendheid, zichtbaarheid, toegankelijkheid en transparantie

- a. Het is zeer belangrijk om bekend te zijn en een goed imago te hebben. Niet alleen omdat dit van groot belang is bij de werving en voor het langdurig behoud van vrijwilligers, maar ook om bezoekers te kunnen trekken. Een website is daarvoor het medium bij uitstek.
- b. Vrijwilligers moeten ons makkelijk kunnen vinden en bereiken. Een goed secretariaat is daarom van belang.
- c. Onze organisatie zal “gezichten” moeten hebben. Dat zal met name middels de werkmeester en de coördinator vrijwilligers praktisch ingevuld moeten worden. Maar ook de Gemeente Delft en de samenwerkende natuur en milieuorganisaties zullen door (contact)personen herkenbaar moeten worden.
- d. Onze unieke verkooppunten zullen bekend en goed beschreven moeten worden. De kandidaat vrijwilliger zal mede daaraan zijn of haar motivatie om deel te nemen aan ontlenen. Welk doel hebben we voor ogen, wat willen we als organisatie bereiken en hoe kunnen we voorzien in de behoefte van de individuele vrijwilliger.
- e. We zullen een positieve uitstraling moeten hebben. Zeker in deze beginfase is dat van belang, omdat nog niet alles goed geregeld is en we zoekende zijn naar de juiste vormen en mix.

4. Arbo- en veiligheidsvoorschriften

- a. Werken met gereedschap, zeker ook in samenwerking met andere mensen, dient zorgvuldig, met aandacht, en mate van voorzichtigheid te gebeuren. Het is noodzakelijk dat de algemeen van belang zijnde voorschriften, regels en aanwijzingen goed worden omschreven.
- b. Er wordt gewerkt in een openbaar gebied, waar een beperkte toezicht geldt. Dit houdt bepaalde risico's in, die goed beschreven moeten worden, in combinatie met de daaraan te koppelen handelwijze.
- d. Er zal een overzicht gemaakt moeten worden van instanties/mensen die benaderd moeten/kunnen worden ingeval van een calamiteit.
- c. Als mensen samenwerken, kunnen conflicten ontstaan. Het kan nodig zijn om richtlijnen op te stellen hoe in voorkomende gevallen dan gehandeld moet worden.
- d. Er zal een informatiemap voor elke vrijwilliger samengesteld moeten worden, waar hij/zij alle relevante informatie voor het vrijwilligerswerk kunnen beschikken.



Hoofdstuk 4 Colofon

Redactie: Gemeente Delft en de samenwerkende natuur- en milieuorganisaties

Website: <http://www.arboretum-heempark-delft.nl/index.asp>

Samenwerken

Een perfecte wereld is
Waar mensen altijd samenwerken
Er is geen verschil
tussen de zwakke en sterken

Niet één die de baas speelt
Ieder zijn mening telt gelijk
Maar daarvoor is het nodig
Dat je iedereen hetzelfde bekijkt

Samen een verantwoording dragen
met een limiet van tijd
Alleen wil je het doel laten slagen
Gebruik dan ook je eigen kwaliteit

© Roos Slagter

